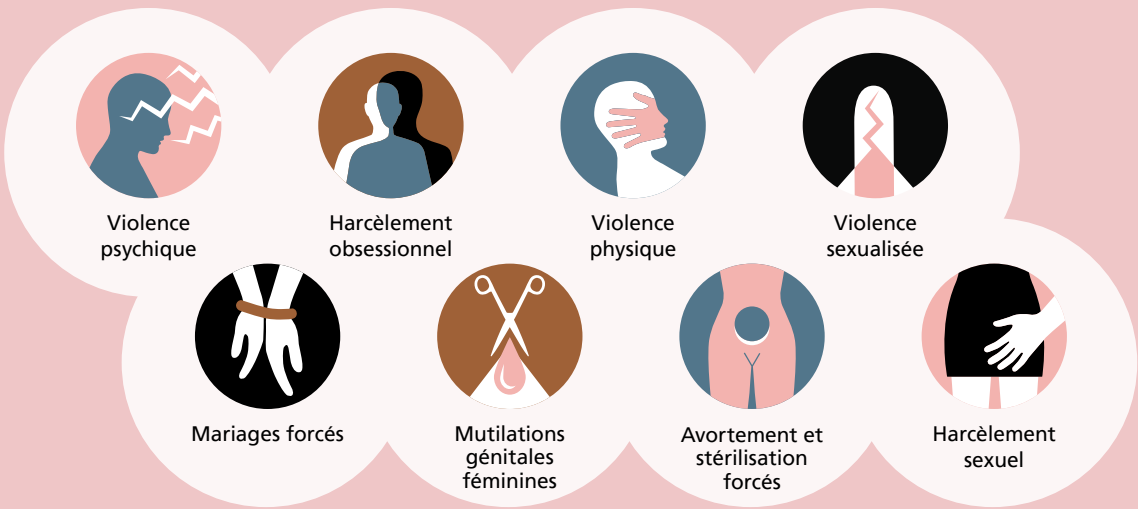


Champ professionnel Psychiatrie / Psychologie (psychothérapie psychologique, conseil):

Compétences recommandées dans le domaine de la violence liée au genre, de la violence sexualisée et de la violence domestique

L'action compétente des catégories professionnelles impliquées est un élément central de la prévention et de la lutte contre la violence liée au genre, la violence sexualisée et la violence domestique. Les compétences pertinentes pour la Psychiatrie/Psychologie (psychothérapie psychologique, conseil) sont exposées ici.

PROTECTION CONTRE



CONNAISSANCES GÉNÉRALES

| Définitions et bases légales | Ampleur et impact sur la population | Causes, facteurs de risque et facteurs de protection | Les formes de violence et leurs conséquences | Impact de la violence domestique et de la violence sexualisée sur les enfants |
|---|--|---|---|---|
| <ul style="list-style-type: none">Les notions de violence liée au genre, de violence sexualisée et de violence domestiqueLe cycle de la violenceLes bases légales applicables en Suisse | <ul style="list-style-type: none">Chiffres enregistrés et chiffres non enregistrésImpact selon les différents groupes de populationComportements de dénonciation | <ul style="list-style-type: none">Facteurs au niveau de l'individu, du couple, de la communauté et de la sociétéFacteurs de risque de violenceFacteurs de protection contre la violence | <ul style="list-style-type: none">Les différentes formes de violenceConséquences pour la santéConséquences socialesLa transmission transgénérationnelle de la violence | <ul style="list-style-type: none">Ampleur de l'impactConséquences de la violenceMise en danger du bien-être de l'enfant |

COMPÉTENCES SPÉCIFIQUES

| Reconnaître la violence dans son domaine d'activité | Aborder le sujet de la violence et documenter la violence | Évaluer correctement la situation, réagir de manière appropriée et procéder au triage | Utiliser avec cohérence la psychothérapie médicale ou psychologique dans le contexte de la violence | Connaître son propre rôle et mener une réflexion sur ce sujet |
|---|---|--|---|---|
| <ul style="list-style-type: none">Prendre conscience de son propre rôle dans le dépistage de la violencePenser à la violenceConnaître les signes d'alerte | <ul style="list-style-type: none">Interroger de manière routinière sur la violenceAborder la violence de manière compétenteS'assurer que les violences soient documentées de manière juridiquement utilisable | <ul style="list-style-type: none">Évaluer la situationRéagir de manière adaptée à la situationFaire appel au réseau spécialisé | <ul style="list-style-type: none">Savoir quand une psychothérapie médicale ou psychologique est cohérente dans le contexte de la violenceSavoir ce qui est particulièrement important dans ce contexte pour le diagnostic et l'établissement de l'indication | <ul style="list-style-type: none">Connaître son propre rôleConnaître ses propres possibilités et limitesConnaître et utiliser les possibilités de soutien |

